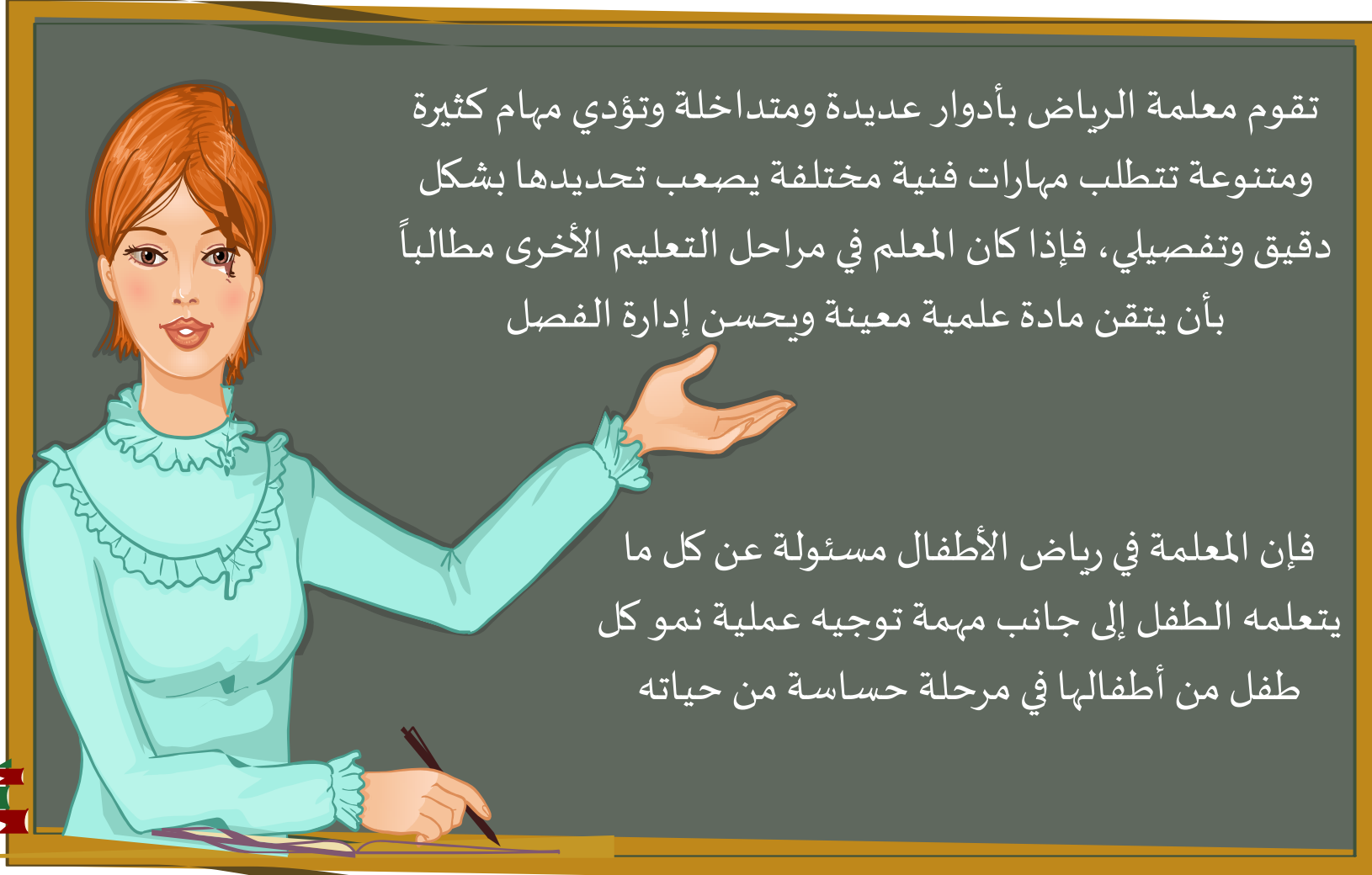


مهام معلمة رياض الأطفال





ويمكن إجمال المهام العديدة التي تؤديها معلمة الروضة في ثلاثة أدوار رئيسية هي



إن عمل معلمة الروضة يتعلق بالطفل النامي ومهمتها تكاد تنحصر في توفير البيئة المناسبة ، والإرشاد المناسب للنمو السليم ، فتعمل على استكشاف قدرات الطفل ومواهبه والسماح لهذه القدرات والمواهب بالنمو والظهور

ثم تزويده بمهارات معينة منبثقة عن حاجاته في جو طليق يخلو من الكبت والإرهاق حتى يظهر الطفل على حقيقته ويعطي صورة صحيحة عن نفسه تسمح لنا معرفته وليس مجرد التعرف عليه

لذا كان الواجب الأول لمعلمة الروضة هو إشاعة جو من الشعور بالأمن والاطمئنان في نفس الطفل ليشعر بحريته وبقدرته على العمل والتعبير عن نفسه دون خوف

يكون دور المعلمة في هذا كله هو دور الملاحظ والموجه بطريق غير مباشر فلا تشعر الطفل بأنه مراقب وبأن عمله مملى عليه من الآخرين وإنما هو يعمل بوحى من ذاته

لا يعني هذا أن تترك له الحبل على الغارب وإنما تقوم كل ما بدأ منه خطأ بطريق المشاهدة والملاحظة ودون إصدار الأوامر والنواهي وإنما بالتوجيه الصالح والقدوة الحسنة

صفات معلمة رياض الأطفال الناجحة





خصائص معلّمة رياض الأطفال



لذلك يجب أن تكون
على قدر كبير من المسؤولية
والعلم والأخلاق لضمان
إنتاج جيلٍ متفوّقٍ مفكرٍ
مؤدّب، هنا بعض
الخصائص التي يجب
توافرها في هكذا معلّمة

وهناك الكثير من الخصائص
العقليّة، والانفعاليّة،
والجسميّة، والمهنيّة،
والخلقيّة يجب توافرها في
معلّمة الرياض، لأنّنا نضع
بين يديها عجيّةً لينّةً تشكّلها
كيفما شاءت

رياض الأطفال يحتاج إلى
معلّمةٍ ليست ككلّ المعلمات؛
فيجب تواجد صفاتٍ خاصّةٍ
فيها لأنها تتعامل مع أطفالٍ
بعقليّاتٍ مختلفةٍ لذلك يجب
أن تكون معلّمة الرياض
مؤهلةً علمياً وتربوياً للقيام
بهذه المهمة الصعبة

1 أن تحب الأطفال وتعمل معهم بصبرٍ عالٍ وعطفٍ أعلى، وتحمل العدد الكبير من الأطفال الذين يكونون على درجةٍ من الحساسيّة

2 أن تكون متزنةً أنفعالياً حتى يكون تصرفها مع الأطفال طبيعياً دون تمثيلٍ أو تصنع، لتشبع حاجات الطفل العاطفيّة

3 أن تكون على درجةٍ عاليةٍ من الثقة والإيجابية، وحسن معاملته الأطفال الذين تأتي أحكامهم على الغير من خلال معاملتهم لهم

4 أن لا تتعامل بقسوةٍ في تهذيب الأطفال عند الخطأ، وأن تمدحهم عند الصواب

5 أن تطبق القواعد على الجميع دون استثناءات، وتتعامل معهم بنفس الطريقة على حدٍ سواء

الخصائص
الانفعاليّة

- 1 أن تكون خاليةً من الأمراض المعدية، وصحيحة الجسم، وأن تخلو من أي مرضٍ يؤثر على أدائها
- 2 أن تتميز بالنشاط الدائم لأن قلة الحماس عند المعلّمة يثبط عمل ثم الأطفال وحماسهم
- 3 أن تستعمل الأعضاء في التعامل مع الأطفال مثل تحريك الأصابع واليدين والوقوف والجلوس المتكرر لتحريك الدورة الدموية لديهم
- 4 أن تظهر بمظهرٍ لائقٍ مرتب؛ لأنّ الأطفال يجذبهم لباس المعلّمة ويؤثر في ذوقهم
- 5 أن تتميز بعباداتٍ صحيّةٍ تعلّمها للأطفال مثل غسل اليدين باستمرار، واستعمال المرحاض بالشكل السليم

أهداف
استراتيجية
تعليم الأقران



إن شخصية الفرد تنمو وتعتدل تبعاً للمؤثرات البيئية المحيطة به والعوامل والمحددات التي تلعب دوراً واضحاً وملموساً

تكاد تشترك في هذا البناء النفسي والاجتماعي والجسمي جميع محددات شخصية الفرد من عوالم وظروف مرتبطة بنموه نمواً سليماً من ناحية الجسم، ونمواً سليماً

لما كانت العملية التربوية داخل رياض الأطفال هي ذاتها عملية تنشئة اجتماعية، فإن السمات والخصائص الاجتماعية لدى المعلمة تعد دلالة على قابليتها واستعدادها لممارسة الأنشطة التربوية المناسبة مع طبيعة العملية التربوية داخل رياض الأطفال



وعى المعلمة بأنها حلقة الوصل
بين الطفل والمجتمع

القيام بتطوير الخدمات التربوية التي
تقدمها الروضة لتصل إلى الأسر في بيوتها

القيام بتوظيف الإمكانيات في بيئة الطفل

الفعالية الاجتماعية

الشعور بالمسؤولية

أن تكون قادرة على إقامة علاقات إنسانية
مع الأطفال والزميلات وأولياء الأمور

ومن هذه
الخصائص

الاجتماعية التي يجب
أن تتحلى بها المعلمة

أن يكون لديها القدرة على تقبل الأطفال ذوي
الخلفيات الثقافية والاجتماعية المختلفة

أن تكون على قدر من النضج الاجتماعي

أن تكون قادرة على تهيئة مجموعة من
المواقف التربوية والاجتماعية للأطفال

أن تكون قادرة على استيعاب عادات هذا
المجتمع ومتقبلة لها، ومتوافقة معها

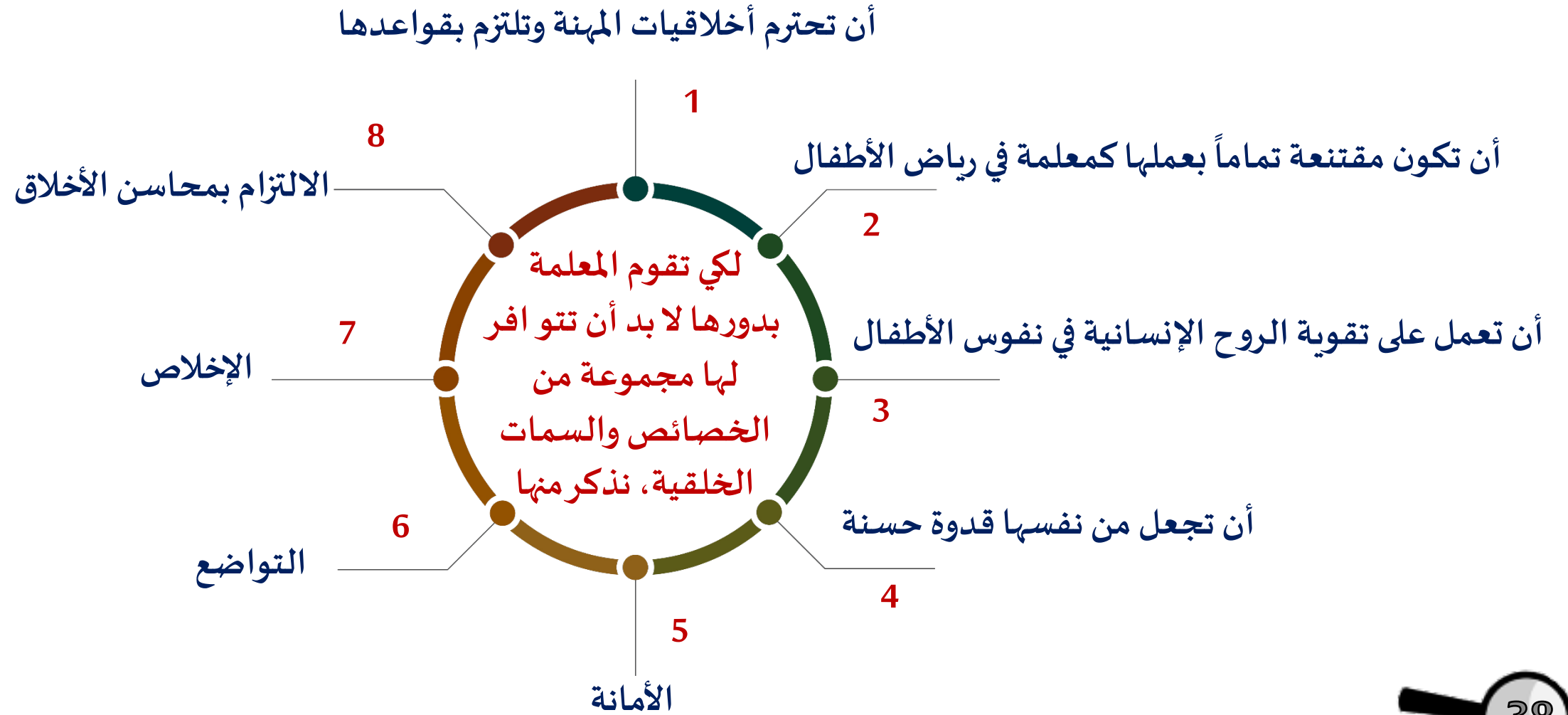
الإلمام بواقع الحياة الاجتماعية
في البيئة التي تعمل بها

أن تفهم المعلمة أنها غير مكتفية ذاتياً
وإنما تحتاج إلى دعم فريق العمل

يقول "جون لوك"

إن أساس الفضيلة أن يقدر الفرد على منع نفسه كثيراً مما تميل إليه وترغب فيه إذا لم يكن العقل رائدها في هذه الميول والرغبات، أما عن طريق الحصول على هذه القدرة فإنما يكون بالتعود منذ الصغر "لما كانت الأخلاق الفاضلة قانوناً سماوياً يحكم سلوك الصالحين من البشر الذين اختاروا الصراط المستقيم فإن العناصر التي تكون في مجموعها الأخلاق الفاضلة لا تختلف باختلاف الأزمنة والأمكنة







الاستعداد للمهنة

تحديد الأهداف

التدرج

مراعاة الفروق الفردية في تحديد الأساليب والوسائل

أن تكون قادرة على تهيئة البيئة التربوية الملائمة لنمو الأطفال

أن تكون قادرة على استخدام لغة بسيطة مع نطق سليم وتدعيم حديثها بالأمثلة والتشبيهات

- أن تكون مهتمة بالتربية العقلية للأطفال وتساعدهم على الفهم وإدراك العلاقات وحل المشكلات والابتكار في حدود قدراتهم العقلية
- أن يكون لديها القدرة على استغلال إمكانيات ومهارات الأطفال في تنفيذ بعض جوانب البرنامج
- أن تستطيع الربط بين المفاهيم الجديدة للطفل والمفاهيم السابقة
- أن تتيح فرص التعلم الذاتي للأطفال بأن تترك لهم الفرصة لتصحيح أخطائهم بأنفسهم تحت إشرافها
- أن تعود الأطفال المحافظة على نظافة وترتيب المكان وما يستخدمونه من ألعاب وأدوات وخامات
- أن تراعى نظافة الأطفال وتدريبهم على العادات الصحية بدون أن تلجأ إلى أي نوع من أنواع العقاب

الجلسة التدريبية الثانية



عالم الطفولة ومشكلات

طفل الروضة

أهميّة مرحلة الطفولة المبكرة



ان السنوات الاولى هي مرحلة من مراحل حياة اي انسان يمتد أثرها لأمد الحياة فهي تشكل اعلى المراحل الحيوية لنماء الطفل وتطور قدرته على التعلم في فترة قصيرة وبشكل مكثف



وللسنوات الثمانية الاولى اهمية كبرى نظرا لان التأثيرات المترتبة على الرعاية والاهتمام اللذان يلقيهما الطفل في هذه المرحلة تستمر طوال حياته



ان التعلم لا يقتصر على سن معينة او على بيئة دراسية رسمية، ففي الواقع قدرة الطفل على التعلم تبدأ لحظة ولادته. وتثمر الاستثمارات في تنمية مرحلة الطفولة المبكرة من خلال أنشطة التعليم المبكر



ان تشجيع الأطفال على اللعب والاستكشاف يساعدهم على التعلم وتنمية قدراتهم الاجتماعية، والعاطفية، والبدنية، والثقافية ولا يمكننا تجاهل أهمية اللعب في توسيع مداركهم



ويشكل اللعب حركية في قدرة الأطفال على التعلم بغض النظر عن طبيعة هذا اللعب. وعملية اللعب هي تجربة تعليمية قوية ومتعددة الأوجه



فاللعب يشمل الاستكشاف والتجربة اللغوية، وتوسيع المدارك، وتنمية المهارات الاجتماعية



ويكتسب الأطفال السلوك الاجتماعي عن طريق محاكاة أقرب الناس إليهم وبناء على ذلك فإن الآباء والمعلمين ومقدمي الرعاية بحاجة الى اكتساب المعرفة الضرورية والمهارات اللازمة



وينبغي على هؤلاء ايضا ان يكونوا على دراية تامة بالمؤشرات التي تنذر بتعثرنمو الطفل ونمائه



ويستطيع الآباء والامهات والمعلمين ومقدمي الرعاية تحديد مستوى تطور الأطفال من خلال التفاعل واللعب



وتعتبر مشاركتهم في التعلم المبكر امر بالغ الأهمية ويضع الاساس لمستقبل التعلم في المدرسة. ان الهدف الأسمى من التعليم المبكر هو تنمية استعدادهم العقلي والمعرفي، والاجتماعي، والعاطفي للمدرسة

