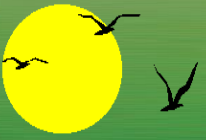


الوحدة الرابعة

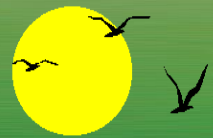




نشاط ذهني

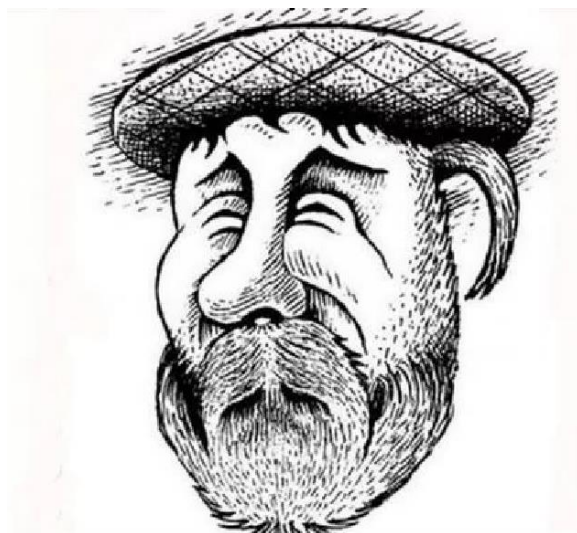
ماذا ترى في الصورة ؟؟



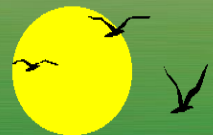


نشاط ذهني

ماذا ترى في الصورة ??

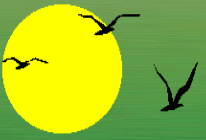






اكتساب المعلم القدرة على تحديد أنماط السلوك لطلابه





لإكساب المعلم القدرة على تحديد أنماط السلوك لطلابه

يجب ان يكون لديه
ادارة صفية مميزة

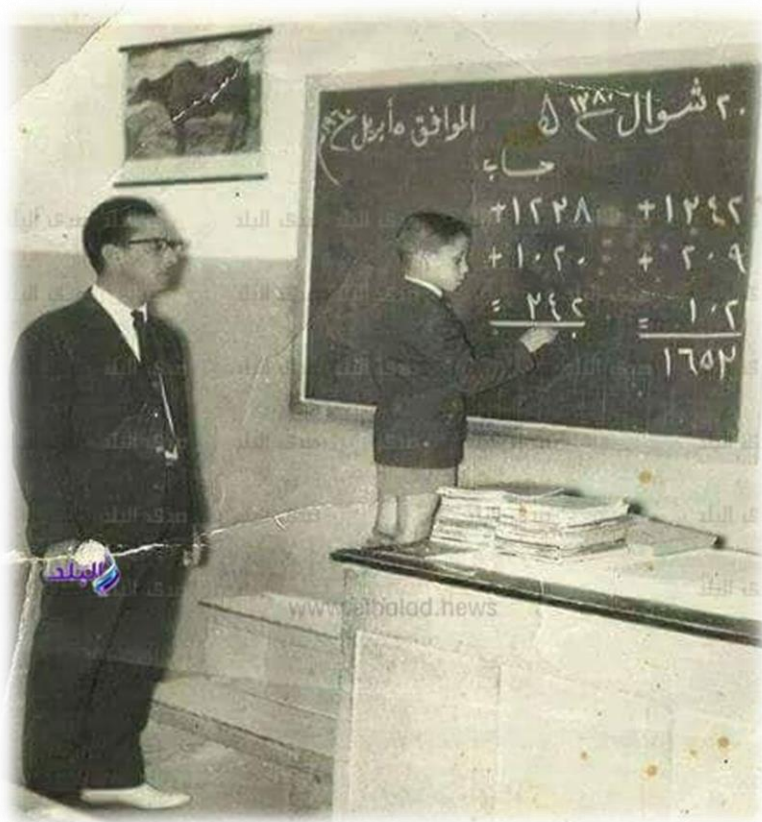


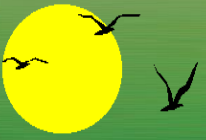


دور المعلم قديما

فعندما كان دور المدرسة يتجه نحو تحقيق الكفاية التعليمية والمعرفية ونقل التراث للأجيال الجديدة كان على المعلم أن يقوم بهذا الدور من خلال أسلوب التلقين

١. حيث كان ينظر إلى المعلم على أنه المصدر الأساسي للمعرفة ولتوصيل المعلومات
٢. على المعلم أن يضمن عملية الضبط والنظام في غرفة الصف حتى يضمن جواً من الهدوء التام من قبل التلاميذ

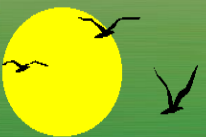




دور المعلم حديثاً

١. الاهتمام بالنمو المتكامل للتلميذ من جميع النواحي الجسمية والعقلية والانفعالية والاجتماعية.
٢. الاهتمام بمشكلات التلاميذ التحصيلية والنفسية.
٣. توفير المناخ الديمقراطي الذي يعطي فرصة للتلاميذ للتعبير عن آرائهم وأفكارهم.
٤. طرح الأسئلة .
٥. التخطيط الجيد لعمليات التعليم والتعلم.



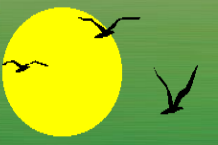


While
you play
someone
make glory.

خير حياتك

*بينما أنت تلهو
أحدُهم يصنع مجداً.





يختلف الأفراد داخل الصف في قُدراتهم ومواهبهم،
ومن هنا يأتي دور المُعلِّم في التعامل مع كلِّ طالب
بناءً على قُدراته وسماته الشخصية
وفيما يأتي نذكر كيفية التعامل مع الفئات المُختلفة
للطلبة داخل الصف





١ / الطالب الموهوب





الطالب الموهوب



تُعتبر فئة الطلبة الموهوبين ذات أهمية كبيرة في المجتمع

فهي التي ستساهم في الازدهار الحضاري، والتقدم في مجالات الحياة .. لذا يجب على المعلم مراعاة الإمكانيات العلمية ، والعملية لهذه الفئة وعدم إهمال القدرات العقلية لديهم

أهم النصائح التي يمكن أن يتبعها المعلم للتعامل مع الطالب الموهوب :



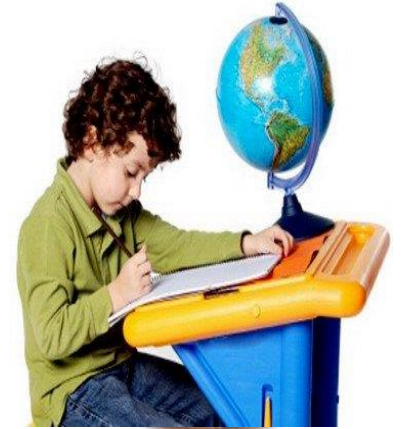


أهم النصائح التي يمكن أن يتبعها المُعلِّم للتعامل مع الطالب الموهوب :

١. الاهتمام بالطالب والتواصل مع ذويه لشرح حالته وتقديم النصائح لهم حول كيفية التعامل معه
٢. وَضْع الطالب في بيئة تُمكِّنُه من ممارسة أفعال تُنمِّي قُدْرته العقلية : كألعاب الذكاء ، وتمارين حلّ الألغاز.
٣. توجيه الطالب لاتباع أساليب القراءة الفعّالة ، واختيار الكُتُب ذات المحتوى العلميّ، والفكريّ، والتي من شأنها أن تُنمِّي قُدْرته العقلية، والفكرية
٤. تعزيز الطالب على توقُّع حدوث الأشياء ، بالاعتماد على المُعطيات، والتحليل المنطقيّ، والاستنتاج
٥. مساعدة الطالب على اكتشاف قُدْرته، وهويّته، وتعليمه على استخدام أساليب التفكير الموضوعيّ
٦. التفاعل العلميّ مع الطالب ، من خلال التحدّث معه في مواضيع علميّة، سواء في المنهج الدراسيّ، أو في واقع حياته
٧. مساعدة الطالب على إبداء رأيه ، والتعبير عن مشاعره، وإظهار الاهتمام والتقدير لها
٨. الإجابة عن أسئلة الطالب جميعها، سواءً كانت من داخل المادّة، أو من خارجها، وإشباع فضوله ورغبته في التعلُّم. الاستمرارية في متابعة الطالب، ووضْع برامج خاصّة له.



١ / الطالب الموهوب



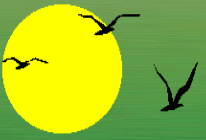


ورقة عمل رقم



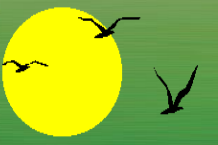
ماهي أهم النصائح التي يُمكن أن يتبعها المُعلِّم للتعامل مع الطالب الموهوب ؟





٢ / الطالب ذو المشاكل





تحتوي الصفوف في العادة على ثلاثة أنواع من الطلبة

١. طالب المحب للعلم: وهو الطالب الذي يذهب إلى المدرسة؛ بهدف التعلّم

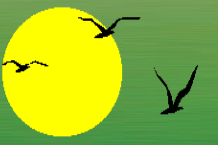
٢. الطالب المُحبّ للمرح: وهو الطالب الذي يتّخذ المدرسة مكاناً لإضاعة الوقت واللعب

٣. الطالب المحب للمشاكل: وهو الطالب الذي أحضر إلى المدرسة بالغضب، ممّا يدفعه ذلك إلى إثارة المشاكل، والمتاعب في المدرسة باستخدام إحدى قُدّراته، أو مهاراته



٢ / الطالب ذو المشاكل





١. طالب المحب للعلم: وهو الطالب الذي يذهب إلى المدرسة؛ بهدف التعلّم

٢. الطالب المُحبّ للمرح: وهو الطالب الذي يتّخذ المدرسة مكاناً لإضاعة الوقت واللعب

٣. الطالب المحب للمشاكل: وهو الطالب الذي أحضر إلى المدرسة بالغضب، ممّا يدفعه ذلك إلى إثارة المشاكل، والمتاعب في المدرسة باستخدام إحدى قُدراته، أو مهاراته



٢ / الطالب ذو المشاكل



أهمّ النصائح التي يُمكن أن يتبعها المُعلِّم للتعامل مع الطالب المحب للمشاكل :



أهم النصائح التي يمكن أن يتبعها المُعَلِّم للتعامل مع الطالب المحب للمشاكل :

- (1) شجع الطالب على التعاون.
- (2) أظهر المزيد من التقدير والاحترام للطالب.
- (3) عليك بنهي الطالب عن السلوك المزعج بوضوح وحزم ، ولكن دون انفعال.
- (4) امتدح سلوك الطالب الإيجابي.
- (5) قدم الدعم والمساندة الدراسية للطالب، إذا لزم الأمر.
- (6) حاول أن تتجاهل السلوكيات المزعجة البسيطة.
- (7) تجنب الدخول في صراع على السيطرة مع الطالب.
- (8) أشرك الوالدين معك في حل المشكلة.
- (9) ابحث عن نمط مشترك في سلوك الطالب، وعدّل البيئة المحيطة بناء عليه.
- (10) راجع الأمر مع المعلم الذي درّس للطفل في العام السابق.
- (11) امنع الطالب من سوء السلوك بالجلوس بالقرب منه.
- (12) قم بتوجيه انتباه الطالب سعي السلوك إلى نشاط آخر.



٢ / الطالب ذو المشاكل





أهم النصائح التي يمكن أن يتبعها المُعَلِّم للتعامل مع الطالب المحب للمشاكل :

- (12) قم بتوجيه انتباه الطالب سعي السلوك إلى نشاط آخر.
- (13) استخدم إشارة صامتة، لتنبه الطالب المزعج.
- (14) قم بالاستعانة بزملاء الطالب.
- (15) استبعد الطالب شديد الإزعاج.
- (16) سجّل ملاحظاتك بشأن سلوك الطالب المزعج.
- (17) اطلب من الطالب سعي السلوك ملء استمارة تقويم السلوك.
- (18) قم برصد سلوك الطالب، أو اجعله يفعل ذلك بنفسه.
- (19) عاقب الطالب على صورة تدريجية.
- (20) استخدم برنامج كانتر الانضباطي.
- (21) قم بصياغة عقد بسيط خاص بالسلوك مع الطالب.
- (22) احفظ الانضباط باستخدام أوراق (اليانصيب).
- (23) اطلب معاونة مساعد المعلم في السيطرة على الطالب شديد الإزعاج.
- (24) كافئ الطالب على سلوكه اللائق.



٢ / الطالب ذو
المشاكل



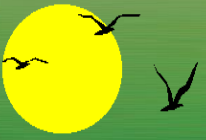


ورقة عمل رقم



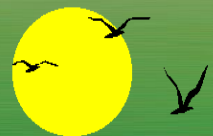
ماهي أهم النصائح التي يُمكن أن يتبعها المُعلِّم للتعامل مع الطالب المحب للمشاكل ؟





٣ / الطالب السلبي



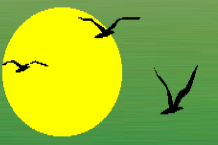


هو الطالب الذي يشعر
بنوع من الإحباط لدى
قدومه إلى المدرسة



٣ / الطالب السلبي





٣ / الطالب السلبي



ويتم التعامل مع هذه الفئة من خلال ما يأتي :

- ١- تحديد سبب إحباط الطالب.
- ٢- اختبار كل طالب قبل بداية الدرس، وذلك عن طريق وصف ما يرغب بتحقيقه، وتطبيقه من الدرس.
- ٣- محاولة إشراك الطالب السلبي مع باقي طلاب الصف، ضمن مبدأ التعلم التعاوني؛ بهدف القضاء على مواقفه السلبية.
- ٤- تحديد المجالات التي يُفضّلها الطالب، ومنحه أنشطة تتضمن هذه المجالات



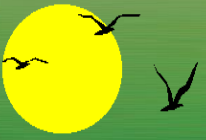


ورقة عمل رقم



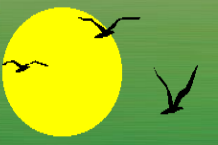
ماهي أهم النصائح التي يُمكن أن يتبعها المُعلِّم للتعامل مع الطالب السلبي ؟





٤ / الطالب المشاكس





٤ / الطالب المشاكس



الطالب المشاكس هو

الذي يتفاعل بشكل مُكثف وسلبي مع جميع المثيرات التي تواجهه، ويجد صعوبة في التكيف مع الأوضاع الجديدة التي لم يعهدها؛ فهو يميل إلى الروتين اليومي غير النظامي، وقد يبدو اهتمام الطفل المشاكس بالمثيرات من حوله غير واضح وكأنه يتجاهلها، ولكن لا يمكن خداعه بسهولة، والطفل المشاكس يمكن أن يكون يقظا لفتراتٍ طويلة من الزمن لأنشطة يختارها ويشارك فيها بقوة، وغالبا ما يكون مزعجا للآخرين،





٤ / الطالب المشاكس



ويتمّ التعامل مع هذه الفئة من قبل المُعلِّم أو المربّي من خلال ما يأتي :

١. ضَبْط الأعصاب
٢. التعامل مع الطالب على أنّ تصرفاته لا تستهدف شخص المُعلِّم
٣. محاولة ضَبْط النفس، وعدم الانفعال من قِبَل المُعلِّم
٤. تَرْك الطالب يُعبّر عن مشاعره تجاه البيئة الدراسية.
٥. التعاطف معه، ومنحه الاهتمام.
٦. التفاعل مع الطالب، وإشراكه باقتراح بعض الأساليب، والأفكار في كيفية التعامل مع المواقف الصعبة.
٧. الاستعانة بزملائه في الصف؛ لمعرفة المشاعر السلبية لديه

